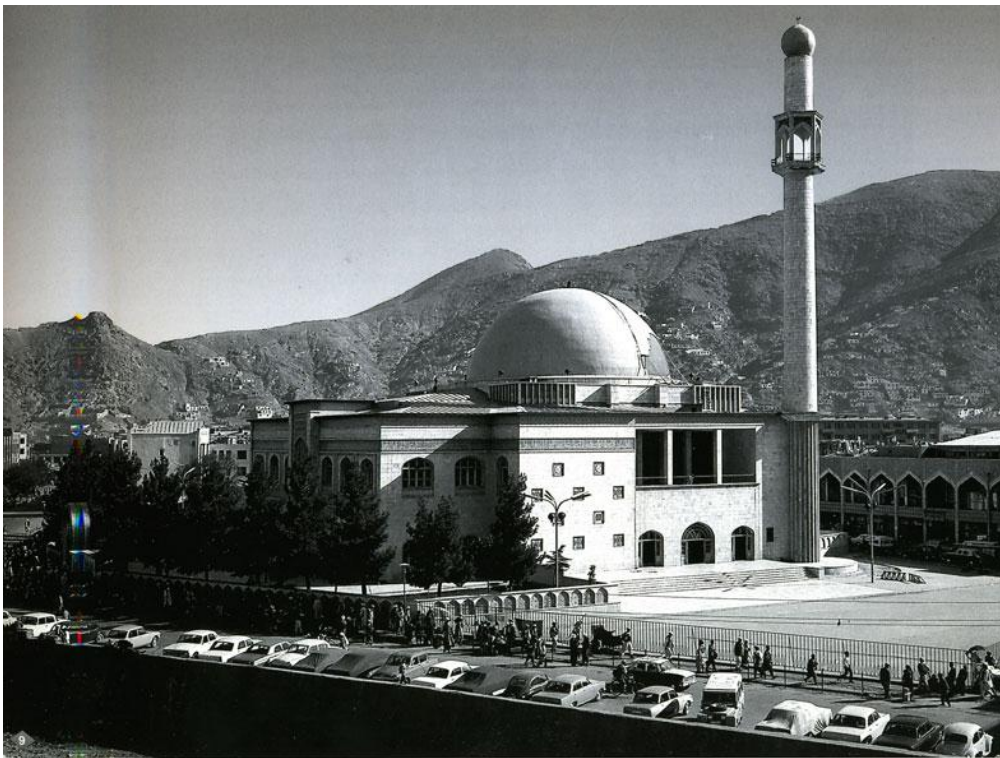




Мечеть **Pul-E-Kheshti**

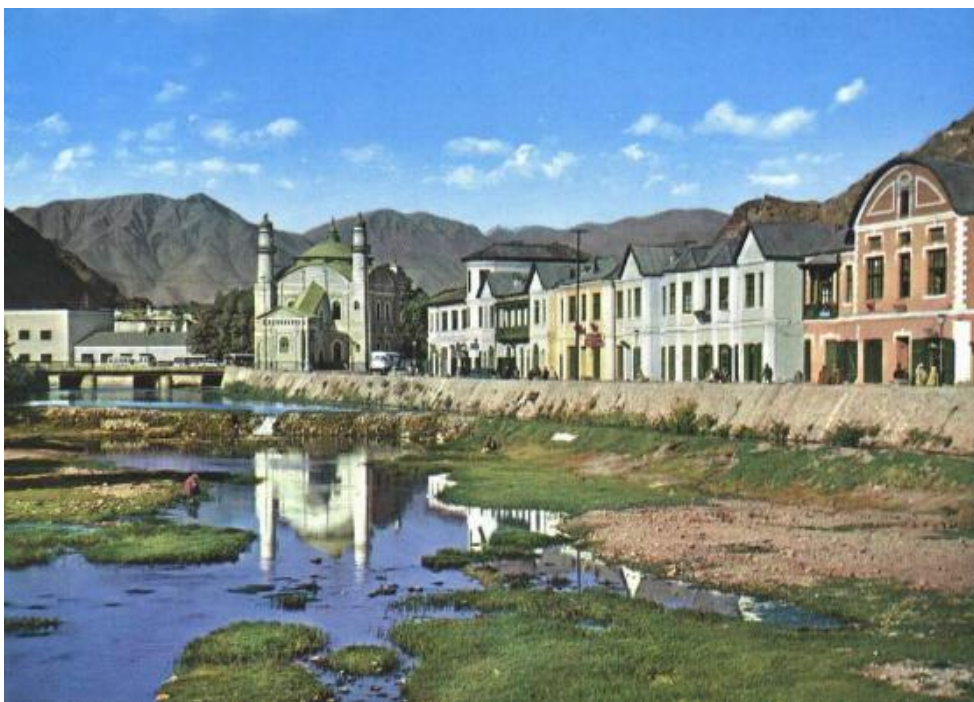


Polle Kheshti mosque –Kabul

Перечисление крупных мечетей займёт немного места, а их адресов - вообще нисколько, так как практически нигде в Кабуле нет нумерации домов и табличек с названиями улиц. Однако такая

лаконичность - не что иное, как намёк на то, что увидеть те мечети непременно надо. В первую очередь - Пули-Хишти, огромный куб под голубым полусферическим куполом и с высоким тонким минаретом. Имеющий органы чувств да не упустит огромный базар по периметру ограды и соседнюю улицу Надир Пуштун Ват (Nadir Pushtun Wat), где продают почти всё, что может пригодиться человеку в земной жизни.

+++++



Мечеть **Shan-E-Doshamsherah** в Кабуле

Шah-Ду-ШамширА ("**Шах-С-Двумя-Мечами**", **Shah-Do-Shamshira**) - изящное бело-жёлтое здание в стиле "барокко", с афганским гербом на фронтоне. Построена в 1920-е гг. матерью шаха Амануллы на месте одной из древнейших кабульских мечетей, по окончании боевых действий отремонтирована турками в 2002 г. Как и мечеть Хазрат Али в Мазари-Шарифе, служит "санаторием" для голубей, только у Ш.-Д.-Ш. они не белые, а серые. Как и Пули-Хишти, Ш.-Д.-Ш. имеет медресе, известное по всей стране и за рубежом.

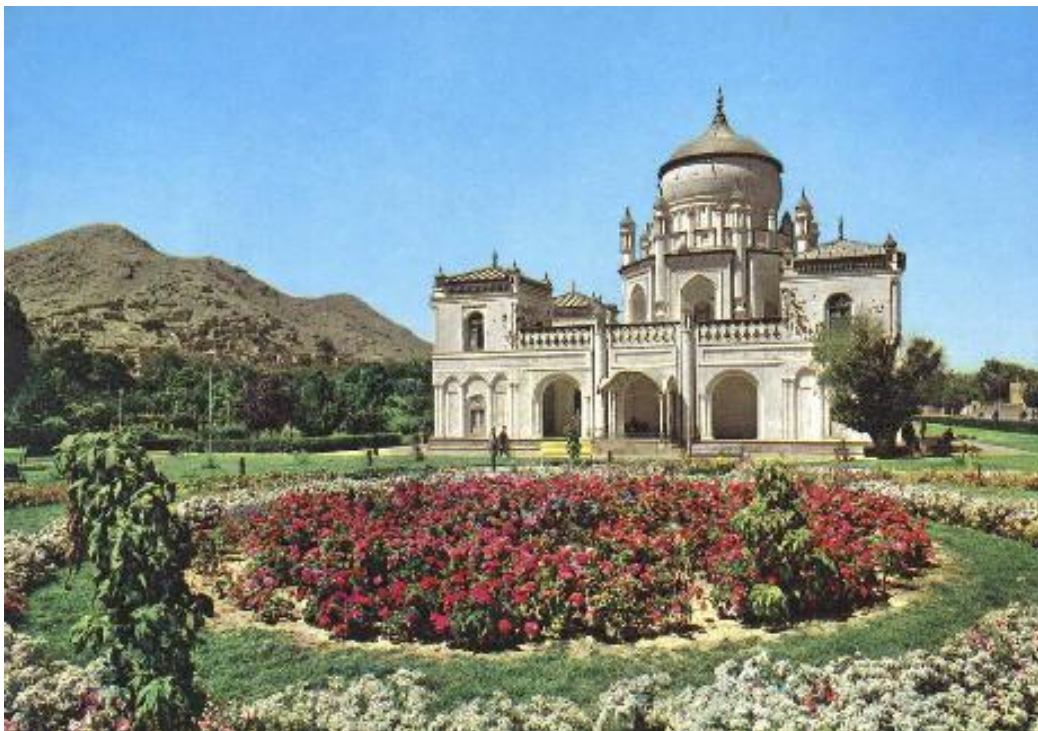
+++++

ИдгАх ("**Праздничная**") - многоминаретное сооружение с длинными остеклёнными галереями, откуда афганский эмир Хабибулла отправлялся на Третью англо-афганскую войну (1919), после которой его страна добилась полной независимости. Мечеть находится напротив стадиона "Гази", где начинается дорога в провинции Логар и Пактия. В годы гражданской войны после ухода советских войск сильно пострадала от обстрелов Масуда, Дустума и хазарейцев, но сейчас полностью отреставрирована.

+++++

Мечеть **Абдурахмана** на площади ШахрвалиИ, напротив гостиницы "Парк-Отель" ("Park Hotel") начали возводить саудовцы после падения "Талибана". Её огромный купол виден издалека, и это при том, что она всё ещё строится.

+++++



Гробница короля Abdul Khan в Кабуле



Мавзолей эмира Абдурахмана (кабр эмир Абдурахман, 1880-1901) в центре парка Зарнегар (Zarnegar). Этот "железный" правитель нанёс тяжёлое поражение англичанам при Майванде под Кандагаром (1880) и обратил в ислам горцев теперешнего Нуристана (1895); при нём Афганистан обрёл свои нынешние границы.

+++++



KABUL GATE

www.scotfot.com

00002100

afg-hist.ucoz.ru

Христианское кладбище (Шахр-и Нау, ул. Кала-и Муса, за воротами с табличкой "British Cemetery") - квинтэссенция истории западного влияния на Афганистан за последние лет 160. Первыми в эту землю легли солдаты Первой англо-афганской войны (1838-42), чьи беломраморные надгробия вмурованы в стену справа от входа, в британской (самой старой) части воинского мемориала. Потом здесь упокоились мирные люди - учёный-востоковед из Венгрии, донской казак - эмигрант первой волны, китайский дипломат, итальянцы и немцы, работавшие в довоенном Афганистане (всего около 150 могил). После появления в стране солдат ISAF неизбежно появились новые каменные доски с именами наименее везучих из них. В 2003-2004 гг. к британской части воинского мемориала (возобновлённого в феврале-2002) добавились канадская и немецкая - соответственно напротив и слева от входа. (Странно, почему нет мемориала "джи-ай". - Прим. авт.) Дедушку-смотрителя зовут Рахимулло, он родом из Панджшера, ухаживает за кладбищем с 1985 г.

+++++



Bala Hisar в Кабуле



Khulm Scene

Стены Старого города ("Великая кабульская стена" :), 5-18 вв.) на хребте Шер-ДарвазА ("Львиные Ворота") между Бала Гиссаром и улицей ЧильситУн.

+++++

Национальный музей Афганистана ("МузьЯм-э милли", основан в 1919 г. при эмире Хабибулле) в районе Дарульаман (Darulaman), в 9 км от центра города (полчаса на автобусе и несколько меньше - на такси). На первый взгляд его экспозиция может показаться бедноватой, но не забывайте: экспонаты лишь чудом уцелели посреди войны и талибских погромов, а здание и вовсе пришлось возрождать из руин. По оценкам ЮНЕСКО, за десятилетия войны в музее сохранилось лишь треть его богатейшей коллекции. Среди множества прочих интересностей на втором этаже представлена карта расселения нуристанских народов, которую можно сфоткать и без колебаний использовать в путешествии в Нуристан. Верх мечтаний - посмотреть на работу в святой святых музея -

реставрационной мастерской; но это, по-видимому, зависит от индивидуального сочетания ваших удачливости и настойчивости. С пн по ср музей работает с 8:00 до 15:00, по чт - с 8:00 и до 12:00. На заднем дворе (доступном независимо от часов и дней работы музея) выставлено то немного, что осталось от 7-километровой узкоколейки Кабул - Дарульаман, построенной немцами в 1923 (?) году, - три проржавевших паровоза, пара платформ и что-то ещё узкоспециальное. Уникальное явление для страны, почти напрочь лишённой железных дорог!

<http://ajg41.clara.co.uk/.../>

+++++



Дворец Тадж-Бек. 20 августа 2004.



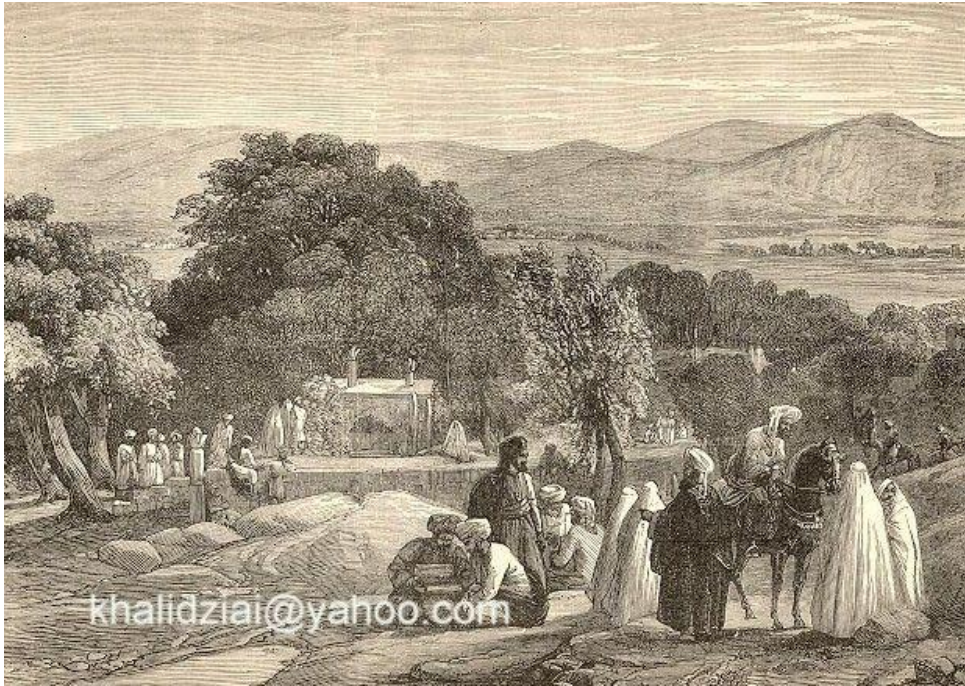
Дворец Дар-ул-Аман, зима 1967-1968 годов. © Clayton Esterson/Bill Podlich 1968-2010

Через дорогу виден **Дарульаманский дворец**, построенный королём Амануллой в 20-е годы прошлого века по проекту французского архитектора. В своё время эта громада успела послужить министерской резиденцией, потом - пристанищем покойного президента Хафизуллы Амина и штабом советской 40-й армии. Теперь это просто живописные развалины, обнесённые спиральной "колючкой" и огороженные плакатами "Снимать запрещено". Впрочем, попробовать всё же имеет смысл, предварительно убедив расквартированных там венгерских солдат из ISAF в том, что Вы собираетесь фотографировать общие планы, а не их лично.

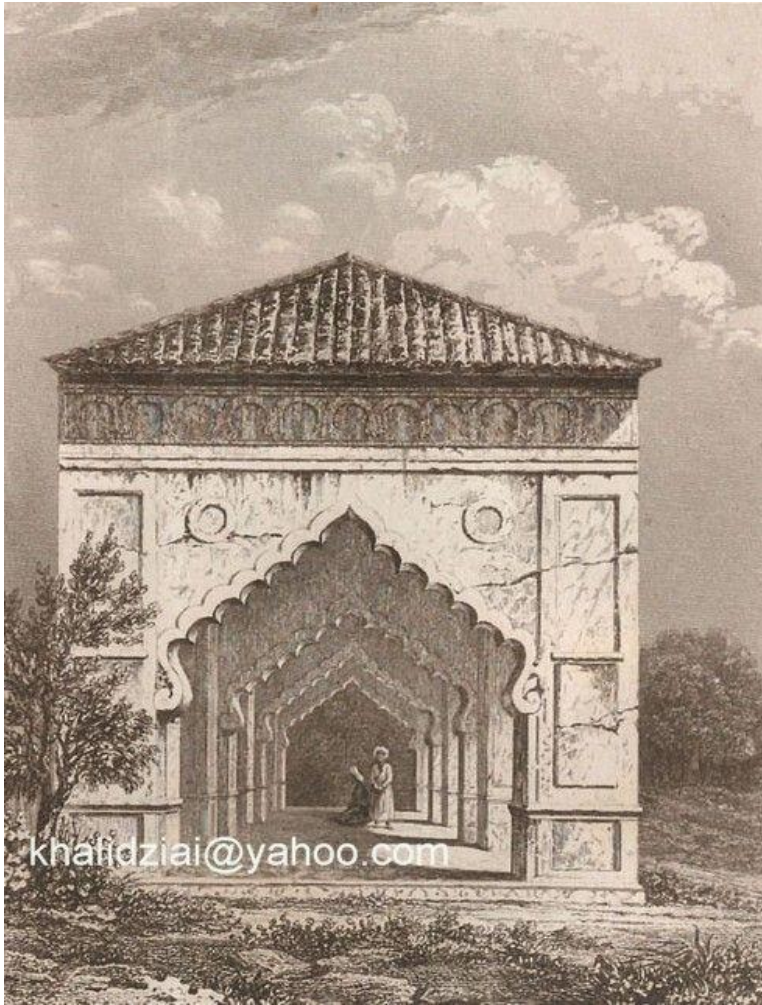
+++++



Сады **Бабура**



Могила Бабур - основателя династии Великих Моголов



Сады **Бабур** с мечетью и могилой великого завоевателя (сер. 16 в.) - улица Чильситун (Chihilsitun) в южной части города.

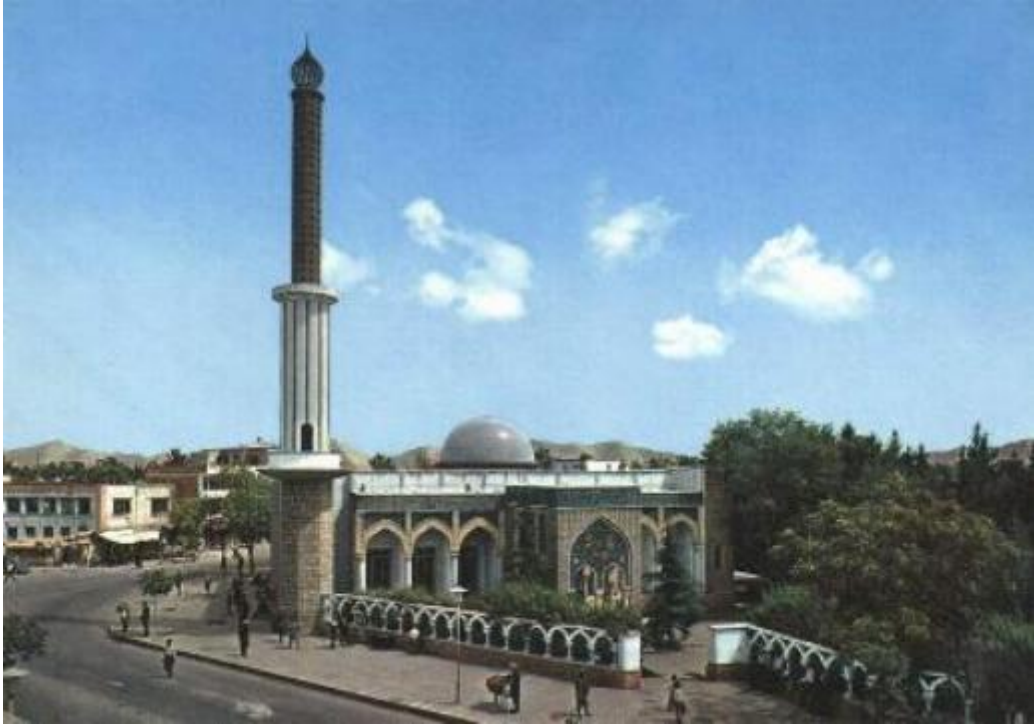
+++++



Королевский **дворец ARK** в Кабуле

Королевский дворец Арк, служивший резиденцией главам государства и республиканского периода истории страны. Официальное местопребывание М. Дауда (1973-78, убит в нём 27 апр. 1978), Н. М. Тараки (1978-79), Х. Амина (1979). Б. Кармаля (1980-86), тов. Наджипа (он же Наджибулла, 1986-92), с 2002 резиденция Х. Карзая.

+++++



Мечеть **Sar-I-Nai** в Кабуле

+++++



Monument - Kabul



Dilkucha Palace



Imamo -Zeinul Imaret - Kabul 1925m



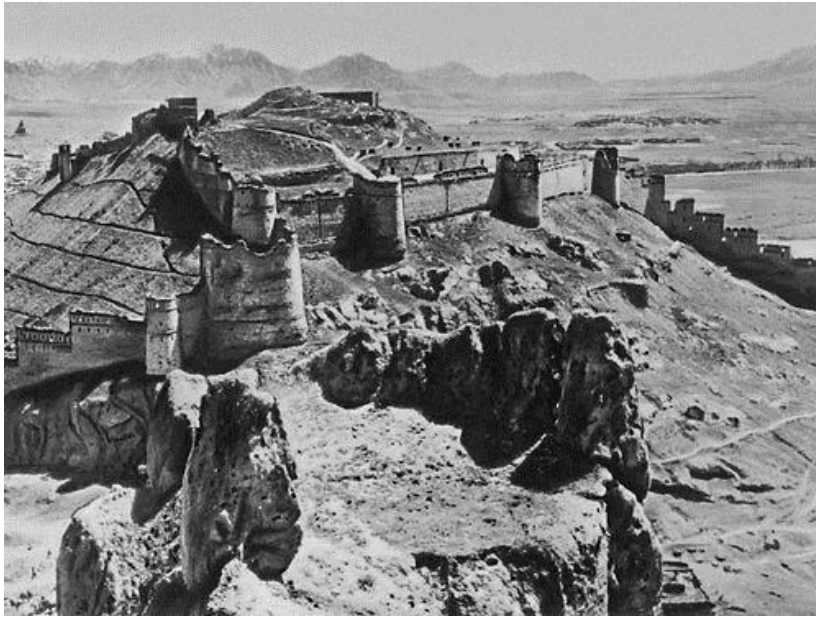
Kabul University Gate

Мусульманская архитектура Афганистана

Сложившиеся в конце первого тысячелетия новые эстетические принципы четко выявились в искусстве X—XII вв., для которого характерно интенсивное развитие орнаментальных форм с доминирующей ролью геометрического узора.

В X—XII вв. территория Афганистана входила в состав государства Газневидов, в пору наивысшего могущества объединявшей северо-западную Индию, значительную часть Средней Азии и Ирана. Собрав в результате завоевательных походов огромные богатства, султан Махмуд в начале XI в. отстроил столицу государства — город Газни. В настоящее время от газневидских построек сохранились лишь расположенные вне развалин старого города мавзолей Махмуда и два оригинальных башенных сооружения конца XI—первой половины XII в. Эти башни (или, как их часто называют, минареты) являются любопытным звеном в цепи башенных сооружений Азербайджана, Ирана, Средней Азии и Индии. В определении назначения газнийских башен нет единого мнения, однако, по-видимому, более правильно рассматривать их как триумфальные сооружения. Обе башни в настоящем виде представляют собой строения, имеющие в поперечном сечении восьмилучевую звезду; вместе с цилиндрическим цоколем высота их превышает 20 м. Над звездообразной в плане частью каждой башни еще в 30-х гг. XIX века возвышался круглый ствол, вместе с которым высота сооружения превышала 50 м. Грани башен украшены орнаментальными поясами, состоящими из плиток резной терракоты и фигурной кирпичной кладки. Декор башен монохромный, что характерно для архитектуры XII в.; цвет его определяет теплый красноватый оттенок обожженного кирпича и терракоты. Тонкое понимание своих задач позволило строителям преодолеть колористическую монотонность такого декора и добиться необычайной выразительности орнаментики. Различная степень освещенности граней башен, чередование поясов с неодинаковой по глубине резьбой терракоты — все это создает исключительно богатую игру света и тени в сложном плетении геометрических фигур, кувических надписей, в рельефной кирпичной кладке. В то же время вертикальное членение башен вносит в орнаментальную композицию новый ритм, подчеркивающий изящество декора. Строители башен в Газни нашли ту меру, которая обеспечила гармоничное сочетание четкой тектоники архитектурных форм с предельной выразительностью орнамента.

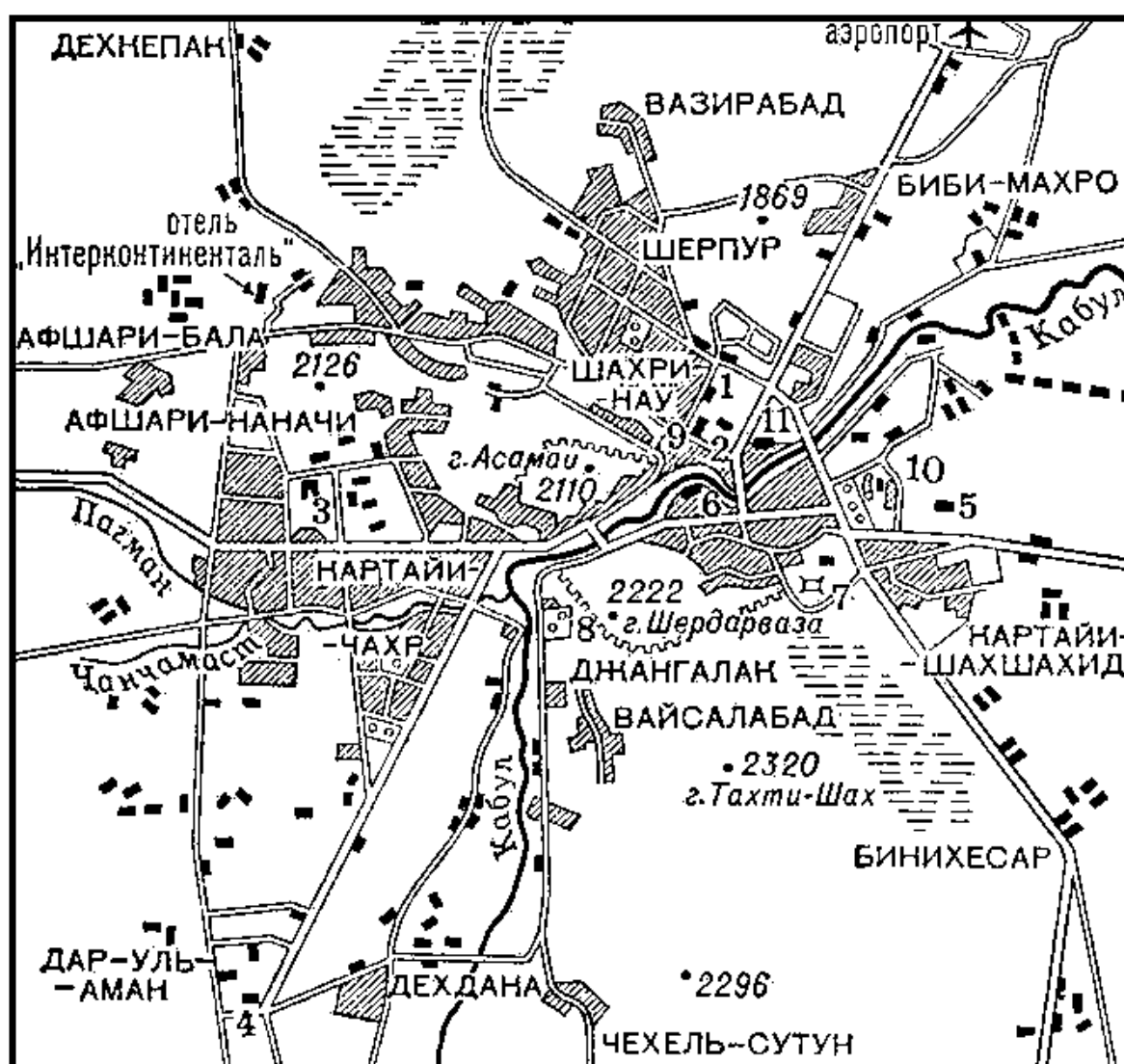
сегодня, Кабул, 1970 (на яз. пушту); Dupree N. H., An historical guide to Afghanistan, Kabul, 1971.



Средневековая архитектура. Крепость Бала-Хиссар в Кабуле. Стены предположительно существовали с 5 в., неоднократно перестраивались.



Гостиница в Кабуле, 1960-е гг.



КАБУЛ

1:250 000

- | | |
|---------------------------------------------|----------------------------------------------|
| 1 Министерство иностранных дел | 6 Гробница Тимур-шаха |
| 2 Королевский дворец | 7 Крепость Бала-Хиссар |
| 3 Кабульский университет | 8 Сад Бабура |
| 4 Историко-этнографический Кабульский музей | 9 Театр „Похыни нындаре“ |
| 5 Мавзолей Мухаммеда Надир-шаха | 10 Театр „Ды Кабул нындаре“ |
| | 11 Монумент независимости (Мунари-Истикляль) |

Кабул. План города.



Здание общежития Кабульского университета. 20 в.



Монумент в честь победы при Майване (Абидайи Майванд). 1950-е гг. Архитектор И. Серадж.



Отель «Интерконтиненталь». 1960-е гг.



Улица Гази Мухаммед Джан-хан. Слева — здание Министерства просвещения (1960-е гг.); справа — здание муниципалитета (1960-е гг.).



Здание королевской канцелярии. 1950-е гг.



Королевская резиденция. 20 в.



Политехнический институт. 1969. Архитектор П. Г. Стенюшин, инженер Н. М. Владимиров.



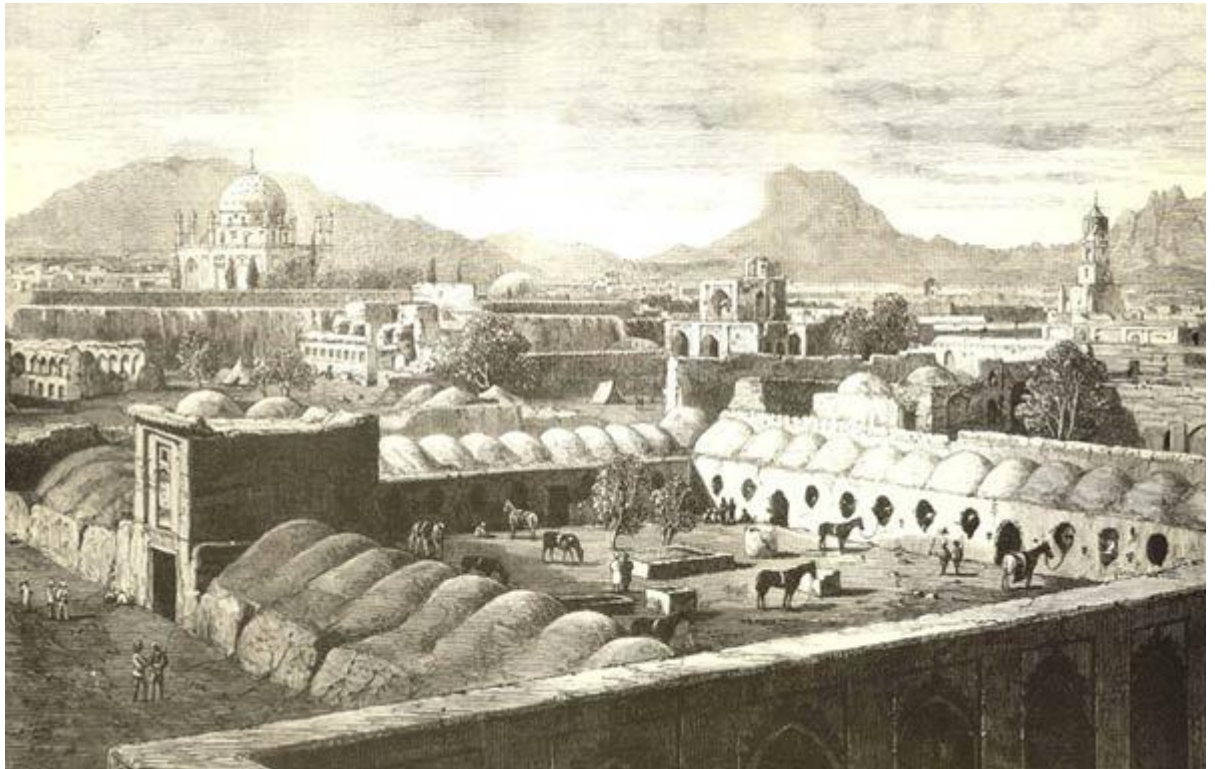
Башня в Газни. XI в



Минарет в Джам. конец XII века



Башня в Газни. XI в. Гравюра XIX века



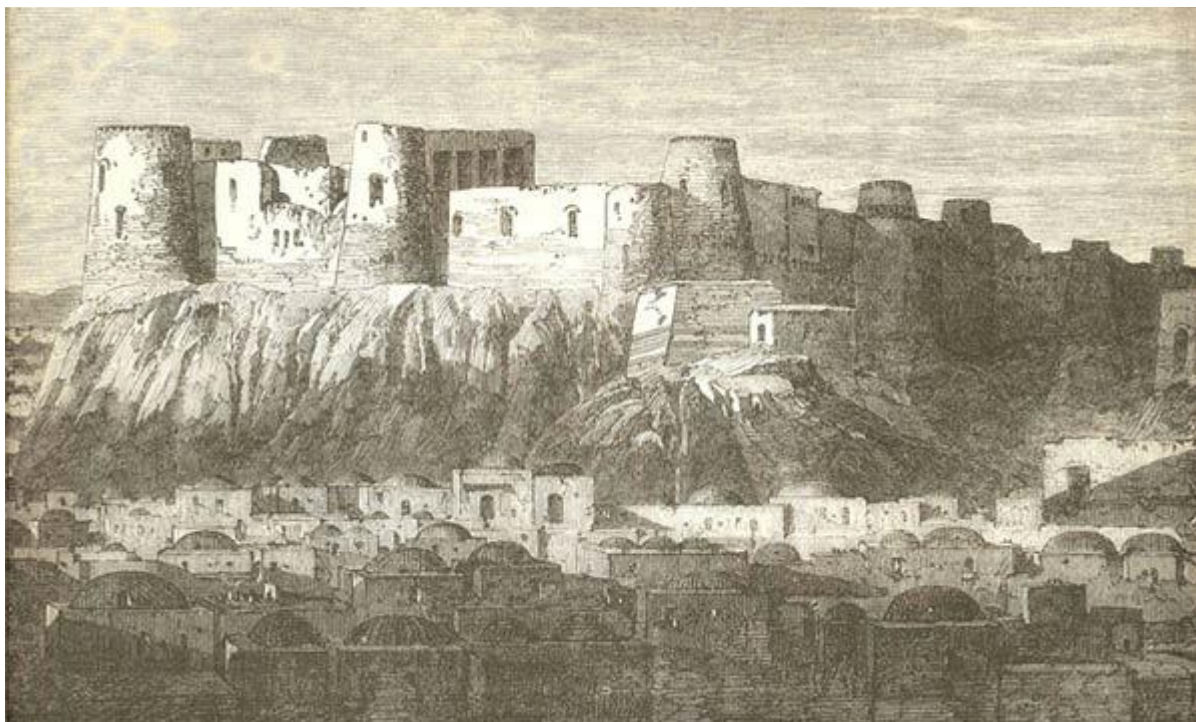
Кандагар. Гравюра XIX века

Превосходные образцы архитектурного декора из резной терракоты и отшлифованных фигурных кирпичиков сохранились на величественной арке пештака мечети XI в. среди развалин г. Буста и на некоторых других памятниках Афганистана. Недалеко от Буста, в районе селения Лашкар и-Базар, обнаружены остатки дворцовых построек газневидского времени, сложенных преимущественно из сырцового кирпича. В одном из залов найдены фрагменты интересных, редких для той эпохи монументальных росписей. На оштукатуренной поверхности стен сохранились изображения нескольких десятков фигур воинов тюркской гвардии Газневидов.

К концу XII — началу XIII в. относится прекрасно сохранившийся минарет близ селения Джам. Его высота — почти 60 м, диаметр ствола у основания 8 м. Минарет состоит из восьмигранного цоколя, над которым возвышается круглое в сечении коническое тело, состоящее из трех уменьшающихся вверх частей, разделенных балкончиками и увенчанное фонарем. Поверхность минарета в Джаме декорирована рельефными орнаментальными панно и куфическими надписями.

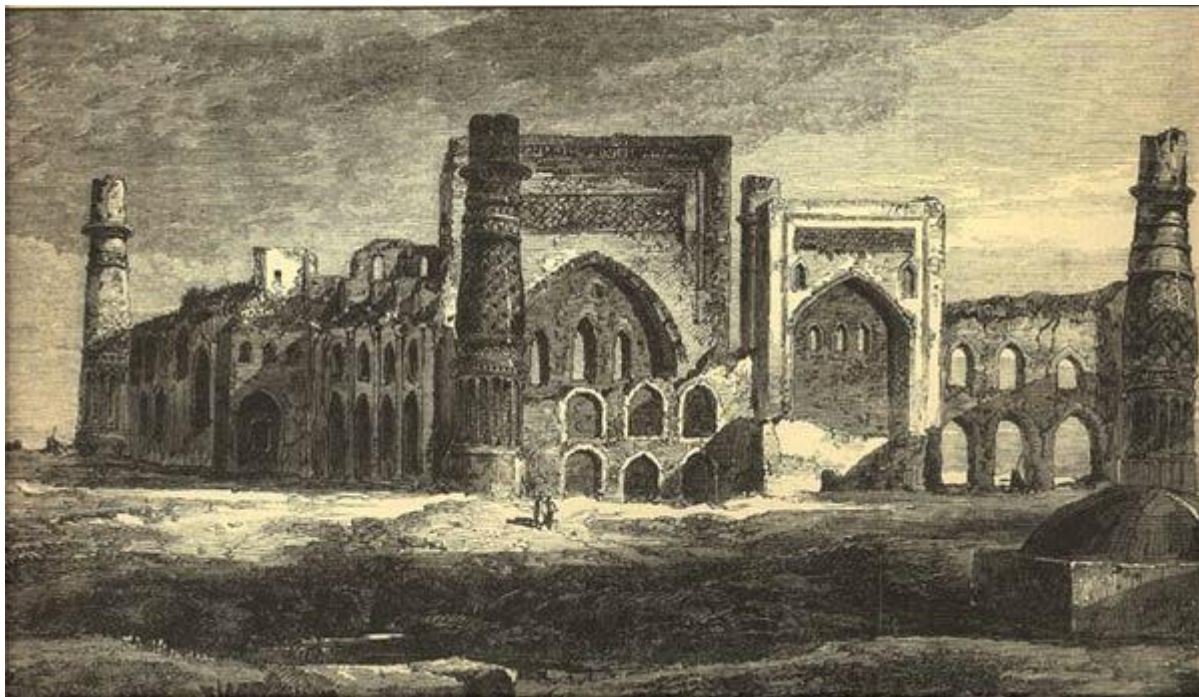
Как и на башнях Газни, декор минарета отличается богатством мотивов, расположение которых подчеркивает то вертикальную устремленность постройки, то ее цилиндрический объем. Однако и здесь точно найдена мера украшения, не нарушающая тектоники архитектурных форм. Минарет монохромен по цвету, и только надпись, опоясывающая его в центральной части, покрыта голубой глазурью, что создает весьма эффектный цветовой акцент.

Во многих местах Афганистана сохранились остатки крепостных сооружений средневековья, обычно возводившихся из глины. В силу социальных и политических условий крепостное зодчество не утратило своего значения вплоть до конца XIX в.



Укрепления Герата. Гравюра XIX века





Ансамбль Мусалля. Герат. Гравюра XIX века

Глубокий след в истории народов Афганистана оставило монгольское нашествие. Жестокое истребление местного населения, разрушение городов и ирригационных систем надолго задержало развитие производительных сил. Лишь к концу XIII в. некоторым городам удается восстановить свое значение. Среди них выделился Герат, получивший роль крупного торгового, политического и культурного центра. В XIV и XV вв. экономические и культурные связи Герата со Средней Азией стали особенно тесными. Когда же в середине XV в. Самарканд утратил свое значение, роль ведущего культурного и художественного центра целиком перешла к Герату. Еще в начале XV столетия, помимо больших работ по восстановлению укреплений Герата и строительству крытых базаров, медресе и других зданий в пределах города, к северо-западу от Герата было предпринято сооружение грандиозного ансамбля, известного под названием Мусалля.

Идея сочетания нескольких зданий мемориально-культового назначения в едином архитектурном комплексе нашла здесь своего блестящего интерпретатора в лице Кавамаддина Ширази. Строившийся по его проекту ансамбль Мусалля состоял из медресе и ханаки, куда первоначально предполагалось перенести из Мешхеда останки имама Реза. Строительство продолжалось в течение двадцати лет (1418—1437). На рисунке, сделанном до окончательной гибели этих сооружений, в конце XIX в., виден главный фасад Мусалля, имевший гигантский пештак со стрельчатой аркой, которая открывала вход в большой прямоугольный двор, окруженный двухъярусной галлереей. В глубине двора возвышались массивные купола двух зданий, фланкированные высокими (свыше 40 м) минаретами. Два из них сохранились до наших дней. Основанием каждого минарета служит цилиндрическая база, на которую опирается восьмигранный цоколь и круглый ствол с балконом, имеющим сталактитовый карниз. Минареты, за исключением части цоколя, облицованы многоцветными майоликовыми плитками. Мозаичные бордюры и ленты эпиграфического орнамента делят каждый из них по высоте на несколько поясов. Ствол минарета с общим лиловато-синим фоном как бы оплетен блестящей сетью с ромбовидными ячейками.

Рядом с Мусалля находилось медресе Гаухар-Шад, от которого сохранился мавзолей,

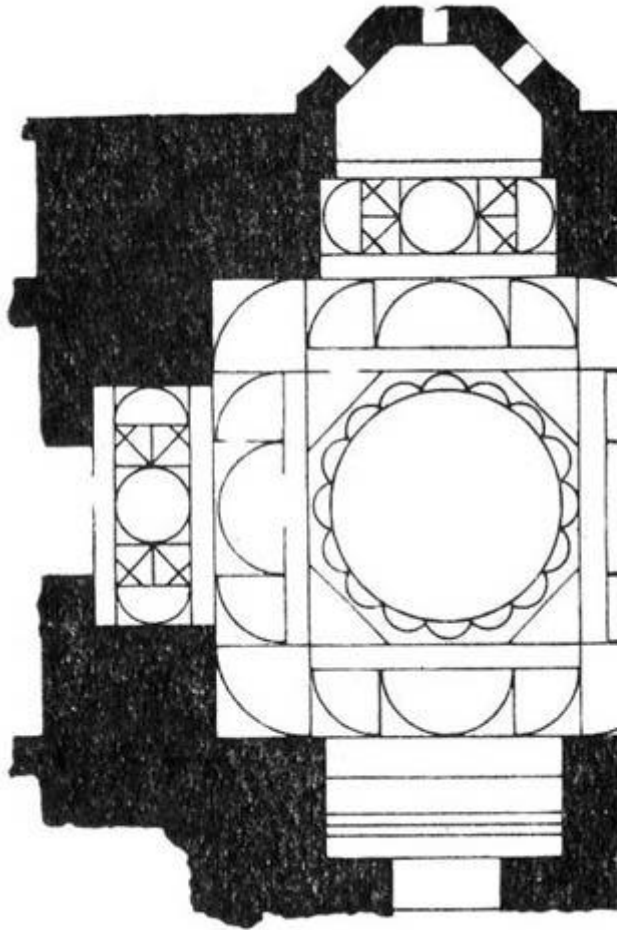
занимавший один из углов постройки. Кубическое здание с высоким барабаном и ребристым бирюзовым куполом, напоминающим купол гробницы Тимура, при небольшой высоте исполнено величественности и благородной простоты. Внутри мавзолея крестообразное помещение перекрыто куполом на подпружных арках и щитовидных парусах. Эта важная новая конструкция, позволившая перекрывать обширные помещения сравнительно небольшими куполами, одновременно была создана и в Средней Азии.



Мавзолей Гаухар-Шад. Герат



Минареты ансамбля Мусалля. Герат



Мавзолей Гаухар-Шад. Герат. План



Соборная (пятничная) мечеть Герата

Широким размахом отличалось строительство и во второй половине XV в. Одним из наиболее грандиозных сооружений этого времени было медресе Султана Хусейна. Здание примыкало с севера к Мусалля, включаясь таким образом в ансамбль. От этой постройки дошли лишь четыре минарета, стоявших по углам квадратного в плане здания. По форме и характеру орнамента они были близки к минаретам Мусалля.

Большую заботу о благоустройстве Герата проявил Алишер Навои в бытность визирем Тимурида Султан Хусейна. В числе особых заслуг Навои историки упоминают о восстановлении большой соборной мечети Герата. Мечеть была построена в самом начале XIII столетия (1201 — 1210) и считалась одной из наиболее старых и величественных мечетей Хорасана. По типу она относится к четырехъяванным зданиям с большим двором посередине. При восстановлении мечети в 1498 г., очевидно, был возведен второй ярус галереи двора. Здание мечети украсили мозаичные панно и орнаментальные композиции из майоликовых плиток. Достопримечательностью гератской мечети является огромный

бронзовый котел, установленный во дворе. По верхнему краю котла в два ряда тянется рельефная надпись, которая содержит благопожелания и имена создателей этого уникального сосуда. Котел изготовлен в 1375/76 г.

Ко второй половине XV в. относится ряд значительных построек и вне Герата. Среди них оригинальностью архитектуры отличается мечеть в Балхе, воздвигнутая в честь богослова Абу Наср Парса. Главное здание представляет сочетание восьмигранника, на который опирается высокий барабан с ребристым куполом, и мощного пештака с глубокой стрельчатой нишей. Архитектурная композиция этого здания проникнута своеобразным динамизмом. Избрав для основания барабана форму восьмигранника, строители получили возможность значительно увеличить его высоту, что придало монументальной конструкции известную легкость.

Важная роль в общей тектонике здания отведена пештаку с обрамляющими его полуколоннами. Благодаря удачно найденным пропорциям декоративные жгуты полуколонн получили особую значительность; их динамичный ритм выражает устремленность вверх, которую подчеркивают вертикали минаретов, установленных здесь, в отличие от распространенного приема, позади порталной стены. Выявлению конструктивной четкости сооружения способствует и гармоничное распределение орнаментального декора, в котором доминируют темно- и светло-голубые тона. Воздействие архитектурных форм мечети Балха и некоторых других построек Афганистана прослеживается в зодчестве могольской Индии.

Значительные архитектурные сооружения возводились в Афганистане и в последующие столетия. К их числу относится, например, мавзолей основателя афганского государства Ахмед-шаха Дуррани в Кандагаре (XVIII в.). Воздвигнутое на невысокой платформе монументальное здание усыпальницы Ахмед-шаха в общей композиции представляет собой сочетание массивного восьмигранника, на котором возвышается шестнадцатигранник с невысоким цилиндрическим барабаном и куполом, близким к индийскому профилю.



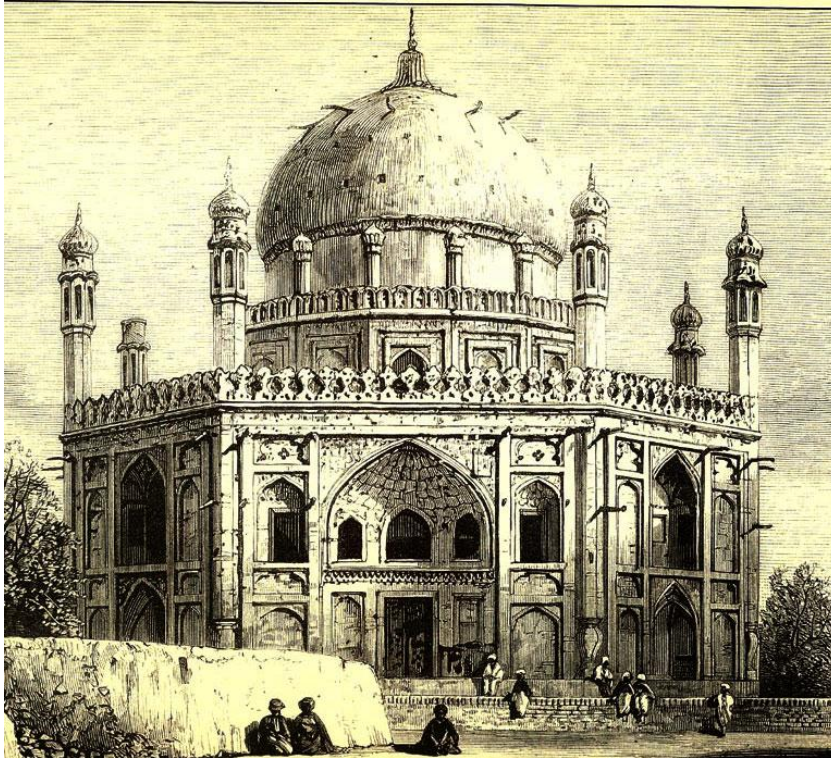
Соборная (пятничная) мечеть Герата



Мечеть Масджид Сабз в Балхе

Выдающимися архитектурными сооружениями не исчерпывается вклад, который внесли

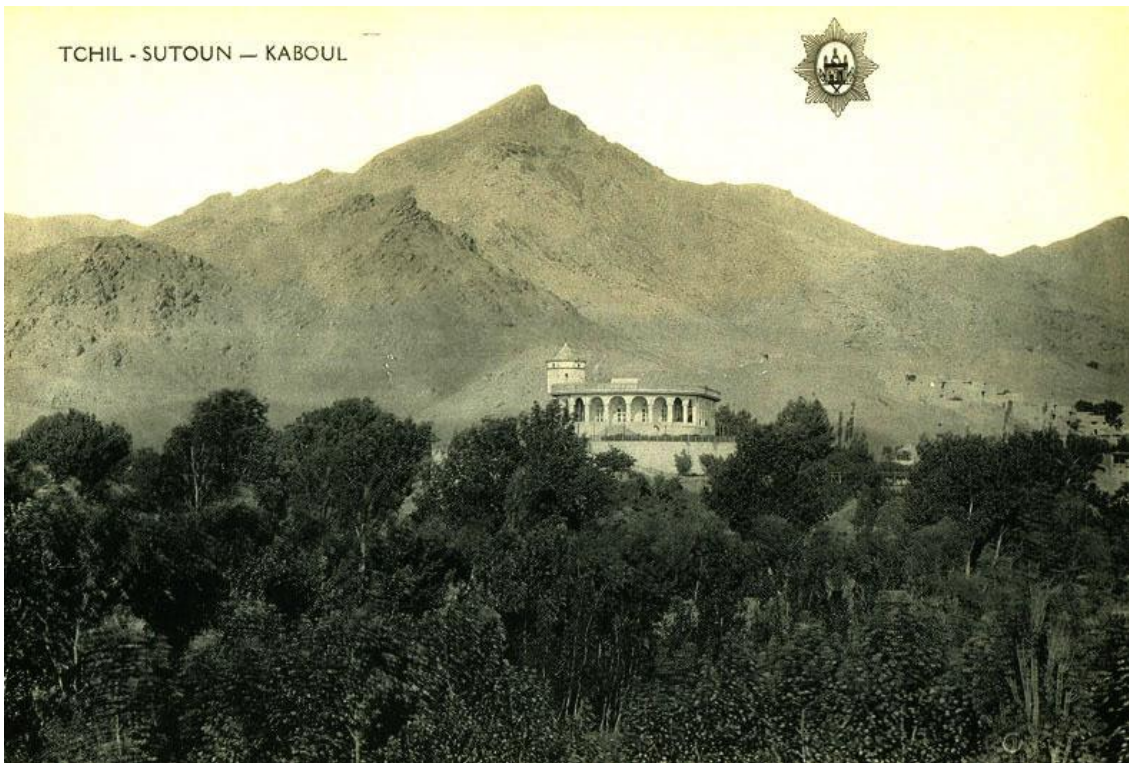
народы Афганистана в историю художественной культуры Среднего Востока. В XV в. Герат стал крупнейшим центром искусства книги. Сын и наследник Тимура Шахрух и его визирь Байсункар имели прекрасные кетабхане (библиотеки), в которых не только хранились старые рукописи, но переписывались и украшались новые манускрипты. Здесь работали наиболее искусные, прославленные каллиграфы и миниатюристы. Вдохновенное творчество гератских мастеров подняло искусство рукописной книги на очень большую высоту. В области миниатюры художниками были созданы великолепные произведения, в которых сам вид этой средневековой живописи получил наиболее законченные, «классические» формы. Отсюда исключительное значение гератской школы



Tomb of A. Shah - Kandahar



The Great Mosque – Herat



Chillsutoun - Kabul



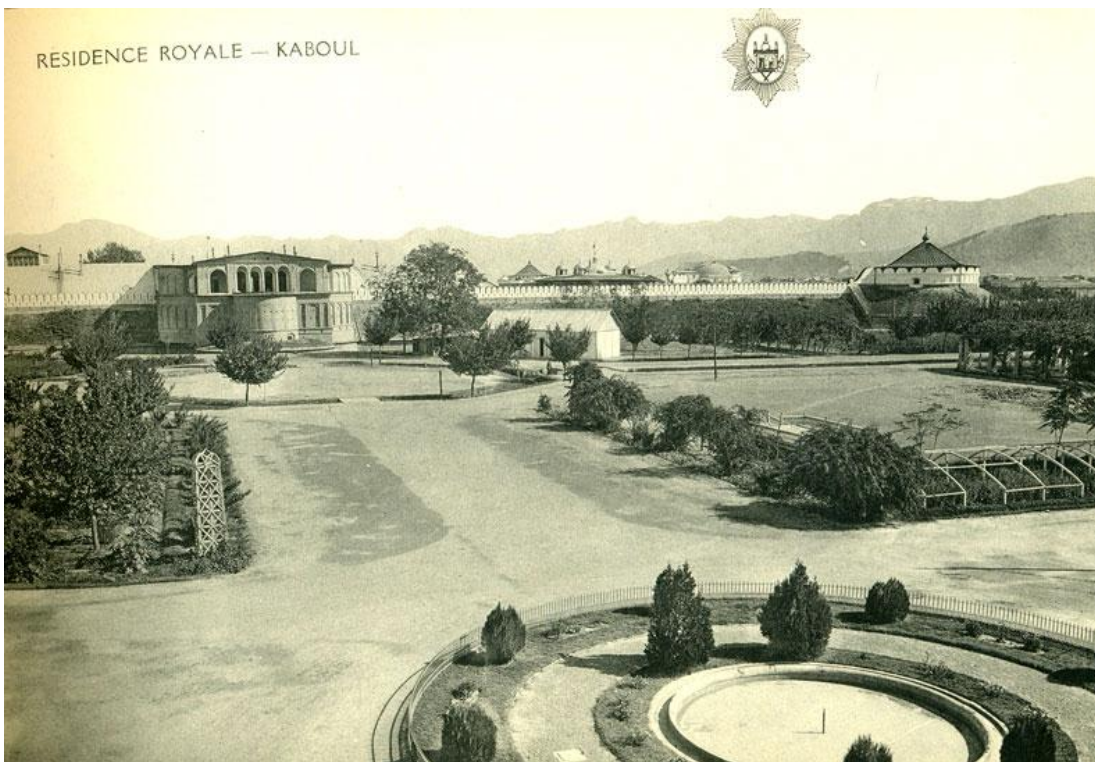
Royal Park - Jalalabad



Sirajul Imaret - Jalalabad



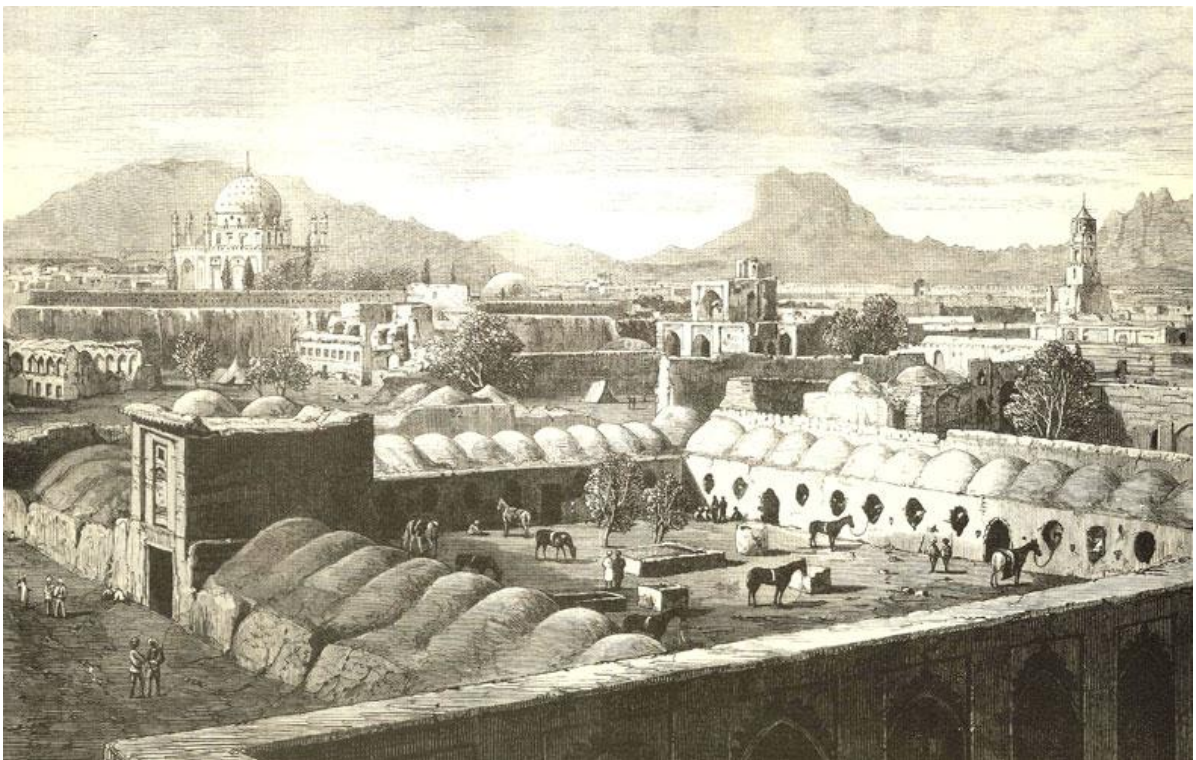
Royal Villa - Paghman



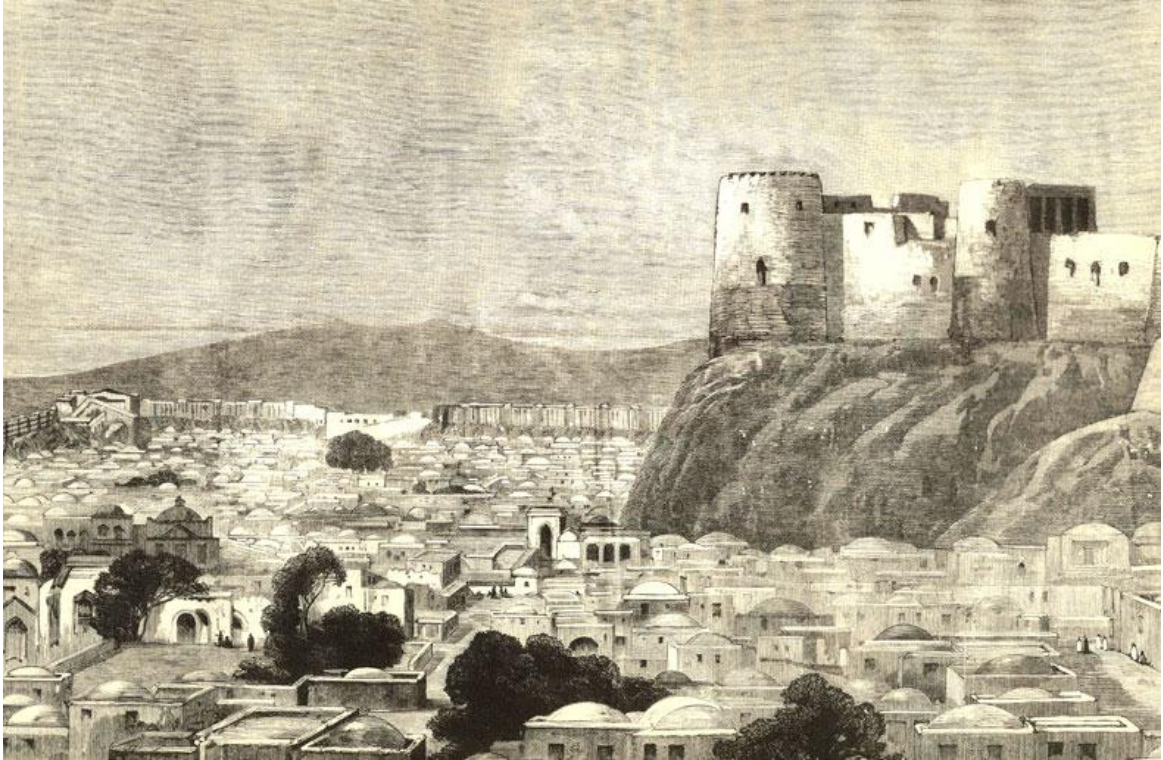
Royal Residence - Kabul



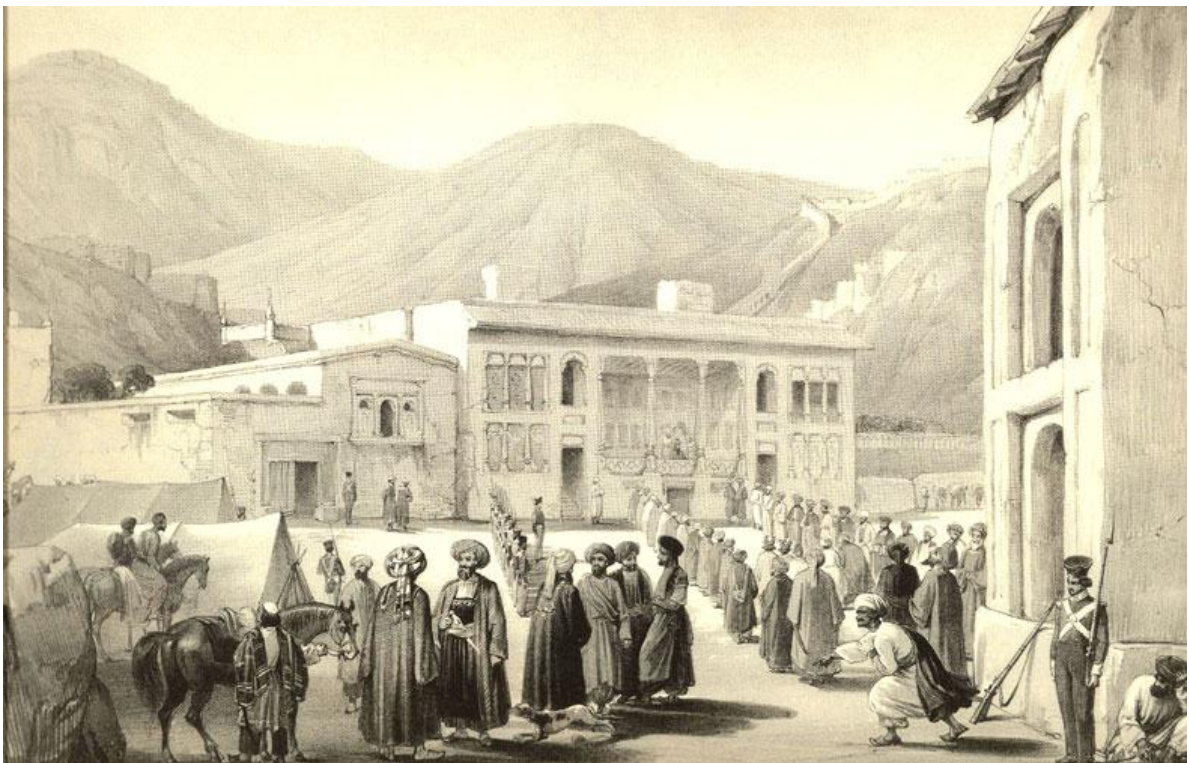
Ghazni Fortress & Minarets



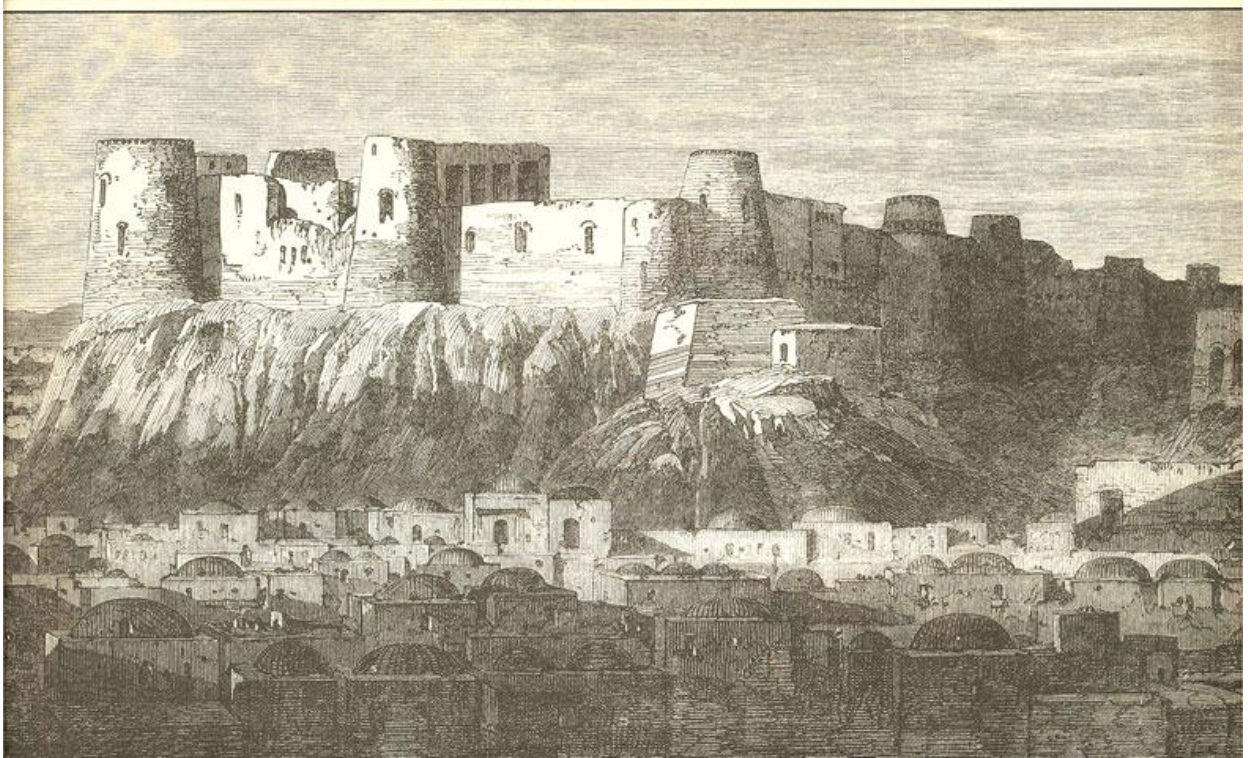
Kandahar Argu



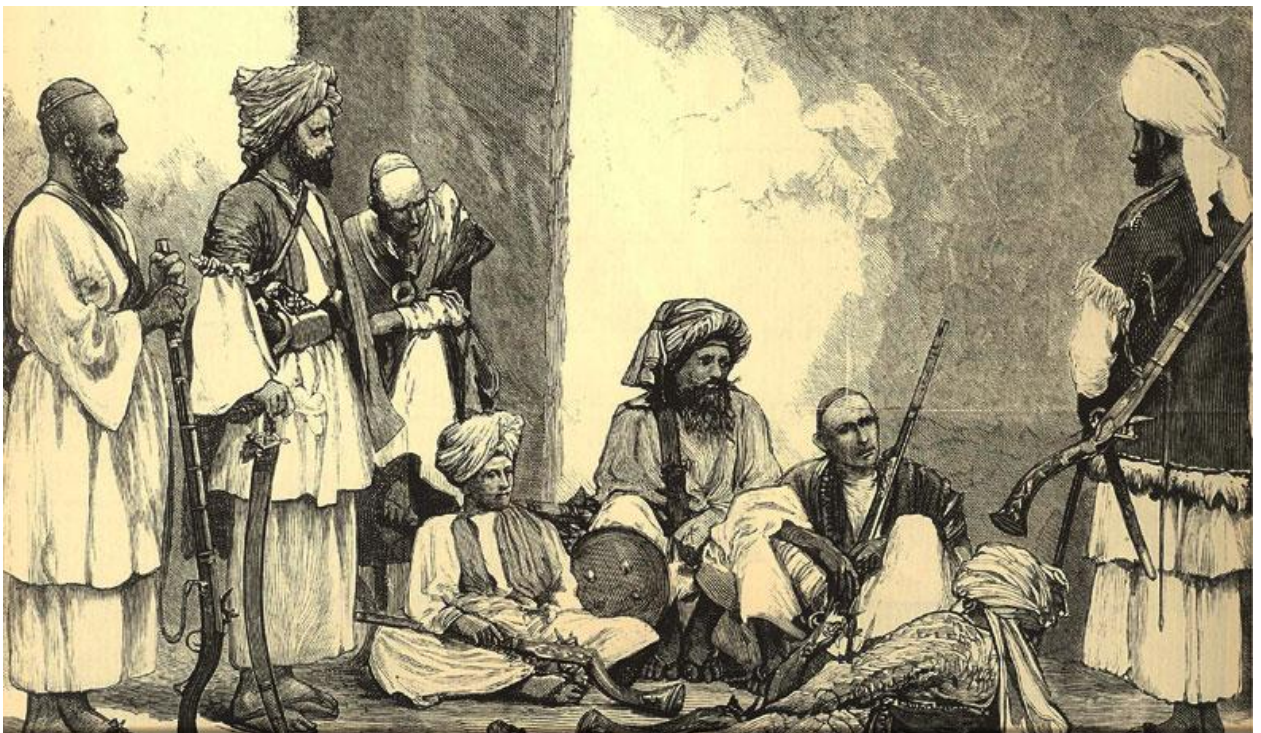
Fortress - Herat



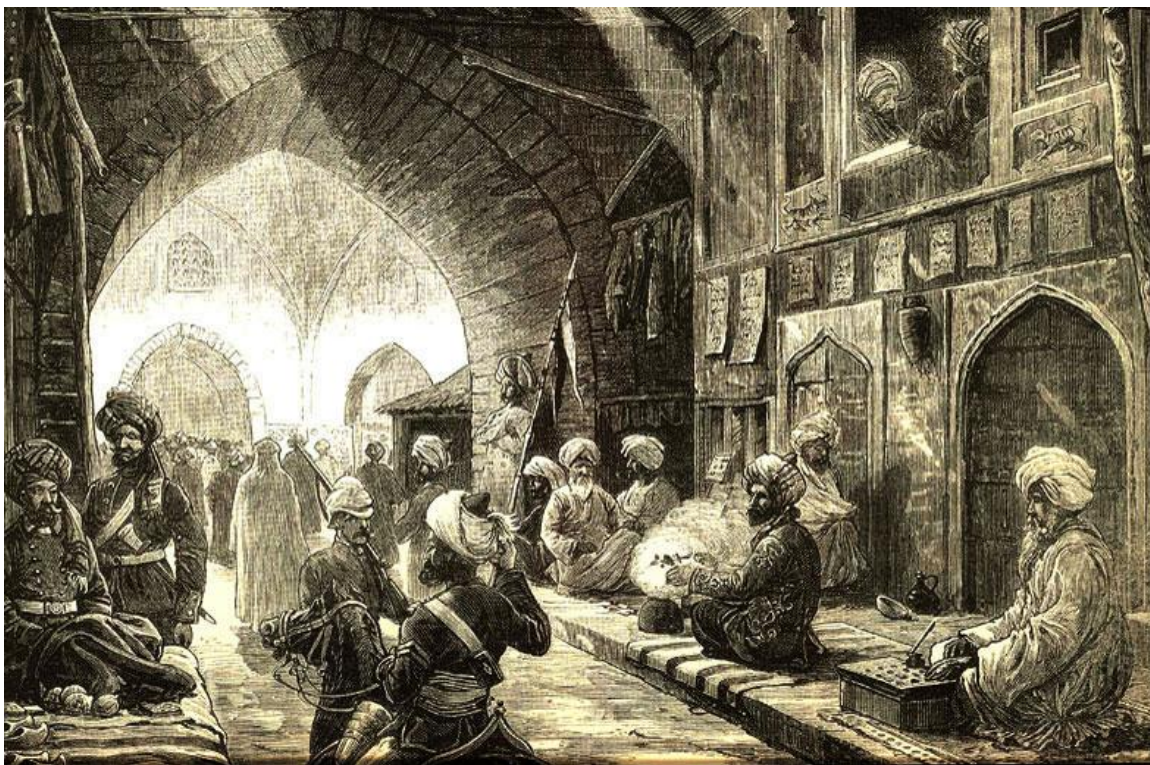
Bala Hissar - Kabul



The Citadel - Herat



Afghan tribesmen



Kandahar Char Suq

БАМИАН

(Bamiyan)

ПРОВИНЦИЯ. - СТАТУС. - ВЫСОТА НАД УРОВНЕМ МОРЯ. - ДОСТОПРИМЕЧАТЕЛЬНОСТИ. - КАК ДОБРАТЬСЯ. - ТРАНСПОРТ И ГОСТИНИЦЫ. - ТЕКСТЫ ИЗ ИНТЕРНЕТА. - КАРТА.

ПРОВИНЦИЯ: Бамиан.

СТАТУС: центр провинции.

ВЫСОТА НАД УРОВНЕМ МОРЯ: 2500 м.

ДОСТОПРИМЕЧАТЕЛЬНОСТИ ...В ГОРОДЕ

Единственная достопримечательность, известная многие столетия, - это очень красивая Бамианская долина. С северной стороны к ней примыкает известняковый массив, в котором более полутора тысяч лет, в эпоху кушанского царя Канишки, были высечены две статуи стоящего Будды, высотой 38 и 55 метров. В марте 2001 г. колоссы были взорваны фанатиками из "Талибана", а их обломки - частично расхищены или увезены в Национальный музей в Кабуле. В сегодняшнем Б. о скульптурах напоминают две огромные ниши, причём рядом с БОльшей (западной) теперь сидят кассиры, "ненавязчиво" предлагающие осмотреть Всё-Что-Осталось за 170 афгани (почти \$3.5). Не хотите стать жертвой остаповского способа отъёма денег, держитесь второй ниши, где нет корыстных "реставраторов".

Стремясь вернуть туристов, власти провинции думают о восстановлении статуй, однако первоначальная идея воссоздать их в камне в натуральную величину не получила развития. Теперь Будд планируют вернуть при помощи лазерных лучей. Согласно разработке японского художника Хиро Ямагаты, по ночам 14 лазерных установок будут проецировать 140 фрагментов изображений статуй, которые будут непрерывно менять цвет на зеленый, розовый, оранжевый, белый и синий. В настоящее время проект "бесплотного воскрешения" ожидает одобрения афганского правительства, которое в свою очередь ждёт решения ЮНЕСКО. Необходимо убедиться в том, что скалы не будут повреждены мощными лазерными лучами.

Примерно в то же время, что и Будды, в скале появились 750 пещер, в которых жили здешние монахи и паломники, добравшиеся сюда аж из Китая и Индии. До последнего времени кое-где сохранялись даже росписи, однако большинство из них погибло, с тех пор как бывшие кельи стали прибежищем для чабанов и их стад в зимнюю непогоду.

Город Б. вытянулся вдоль длинной базарной улицы со стандартным для Афганистана набором лавок. В начале улицы,

ближе к выезду на Кабул, имеется домик бизнес-центра с Интернетом; а ближе к середине - несколько антикварных магазинчиков, пара книжных дуканов с "буддистскими" открытками и переговорный пункт "Рошан" с возможностью позвонить домой. В конце улицы, ближе к выезду на местечко ЯколАнг (Yakawlang) - левый отворот на вершину холма, в сторону отделения связи, военной части и аэродрома. С той вершины открывается красивейший вид на долину. Снимать возможно с любой точки, даже с территории военного городка, благо военные местного гарнизона, давно привыкшие к иностранцам, не возражают. По соседству, в "риасат мухаберат" (на почтамте) ещё не раскуплены запасы старых марок с изображением Будды, спешите застать!

...И В ОКРЕСТНОСТЯХ.

Руины крепости Шаһр-и ГолголА (Shahr-e Gholghola, Shahr-i-Ghulgulah), разрушенной Чингисханом в 1221 г., - на восточной окраине городка, недалеко от автозаправки на кабульском выезде. Местные утверждают, что из всех подступов к крепости не заминирован только один, так что обязательно берите с собой проводника.

Шаһр-и ЗохАк (Shahr-e Zohak) - не менее старинная крепость из тех, что в 12-13 вв. охраняли вход в Бамианскую долину, километрах в 15 к востоку от Бамиана. Её видно с дороги неподалеку от кишлака ШашПуль.

БандИ-АмиР (Band-e Amir) - цепочка из пяти окруженных обрывами карстовых озёр на высоте 3000 м, в 75 км к западу от Бамиана (примерно четыре часа езды). Благодаря сильно минерализованной воде озёра ярко-синие, разделены травертиновыми плитками. Место очень красивое и легкодоступное, по крайней мере с мая по октябрь.

КАК ДОБРАТЬСЯ ИЗ КАБУЛА.

Существует две дороги - северная и южная. На первых километрах каждой из них (отрезки Кабул - ЧарикАр и Кабул - МайданшАһр) будет приличный асфальт "Афганского кольца", на остальной же, большей части пути его будет очень не хватать. Потому максимальная скорость не составит больше 30 километров в час - независимо от того, едете ли вы северным или южным путём, на джипе или на неповоротливой фуре.

Зато на этих нерядовых дорожках не составляет труда увидеть британские крепости 19 века и встретить настоящих кочевников! Ранней осенью пуштуны из племени кучИ перегоняют караваны верблюдов и овечьи стада с холодеющих горных пастбищ в тёплые пустыни провинций Кандагар, Гильменд, Нимроз и Фарах. Ближе к лету, когда в пустыне становится невыносимо от жары, эти колоритные процессии начинают двигаться в обратном направлении.

Итак, первая, северная дорога, протяжённость ~235 км. После чарикарского отворота она поведёт через пуштунские райцентры ШинварИ, СияһАрд, а после таджикско-хазарейского Шейх-Али взберётся на перевал ШибАр (3285 м), разделяющий провинции Парван и Бамиан. До города Бамиан от этого перевала остаётся 40 км через живописные ущелья.

Хазарейские селения (компактные и смешанные) встречаются ещё в западной части Парвана, а в провинции Бамиан - самом сердце Гиндукуша - их становится всё больше и больше. По пути дальше на восток, через большие кишлаки Шумбуль и Шашпуль, вы заметите, что пуштуны и таджики (брюнеты с европейским разрезом глаз) здесь встречаются гораздо реже "хазарА" (тех же брюнетов, но узкоглазых). Этот народ считает себя потомками воинов Золотой Орды, осевших в долинах нагорья ХазараджАт, и единственный в Афганистане исповедует ислам шиитского толка. Говорят хазарейцы на своём диалекте фарси ("хазараджи"), который отличается от кабульского отдельными словами и особенностями произношения. Так, если кабулец приветствует путника словами "Коджа мИри?" ("Куда идёшь?"), то "хазара" скажет: "Коджа мОри?"; а вместо столичного "Чи мЕкони?" ("Что делаешь?") произнесёт: "Са мЕкони?".

Южная дорога (примерно 180 км) лежит через МайданшАһр (центр провинции Вардак) - Кишлак ДжальрЕз - перевал УнаЙ (3300 м) - селение ГардандевАль (другое название - СияһАнг) - перевал ХаджигАк (3700 м). Затем она выходит на кишлак Шашпуль, где соединяется с северной дорогой.

<http://whc.unesco.org/en/list/208>

+++++

НУРИСТАН (Nuristan)

ЧТО ТАКОЕ. - КАК ДОБРАТЬСЯ. - СВЯЗЬ. - ТЕКСТЫ В ИНТЕРНЕТЕ. - КАРТЫ.

ЧТО ТАКОЕ.

Высокогорная историко-этнографическая область в трёхстах с лишним километрах к северо-востоку от Кабула,

первоначально известная как Кафиристан ("Страна неверных"). Охватывает территорию современной провинции Нуристан и небольшие сопредельные площади Северо-Западной пограничной провинции Пакистана.

Как провинция Н. - одно из четырёх внутриафганских административных образований (наряду с провинциями Дайкунди, Панджшер и Сари-Пуль), появившихся на карте в 2004 г. "Выкроенная" из северных районов Кунара и Лагмана, провинция Н. делится на 6 районов: БАрги-МатАль (Barg-e Matal), ВайгАль (Waygal), ВАма (Wama), КамдЕш (Kamdesh/Kamdish), МандУль (Mandol) и Нуристан (Nuristan/Nurestan). На севере провинция граничит с Бадахшаном, на юге - с Лагманом, на западе - с Панджшером и на востоке - с пакистанской Северо-Западной пограничной провинцией.

Аборигены этих труднодоступных земель: языческие племена ашкун, вайгали, кати, прасун и др. - лишились родной веры около века назад, в результате "проповеднического" похода кабульского эмира Абдуррахмана в 1895 г. Сегодняшние нуристанцы - потомки уцелевших после войны с "железным эмиром" - исповедуют ислам, носят мусульманские имена и одеваются вполне по-мусульмански. Последние необращённые язычники - народ калАша - остались лишь на территории бывшей Британской Индии, в трёх долинах близ города Читраль, куда не дотянулся Абдуррахманов меч. В целом нуристанцы весьма интересны - и в плане внешности (немало рыжих и шатенов с европейскими чертами лица), и в плане языкового разнообразия (едва ли не в каждой долине своё наречие), и в плане бытовой культуры.

В 1950-60-е годы Н. с его нетронутой природой и загадочными племенами был популярен среди зарубежных этнографов и туристов-горников; один из них - Эрик Ньюби в своё время написал об этом книгу под названием "Прогулка по Гиндукушу" (Eric Newby. A Short Walk In Hindu Kush.). Сейчас это одна из беднейших областей страны. Туристы и гуманитарщики-иностранцы предпочитают не показываться здесь из-за нестабильной обстановки - нередко талибы делают вылазки через границу и, "напакистанив" правительственным войскам, уходят обратно в сторону Читраля.

С афганской стороны граница практически не охраняется - лишь редкие посты с редкими солдатами. По этой причине пограничники постараются "отфильтровать" вас ещё на подъездах к Н., где-нибудь в восточной части Кунара, - даже если вы не пакистанец и с визой у вас всё в порядке. Каких-либо пропусков на посещение Н. не существует, но военные "по большому благу" всё равно придумают препятствия для путешественника. "Мистер, там в каждой деревне бандит на бандите" (сомнительно), "мистер, в Н. даже американцы не заглядывают" (истинная правда, т.к. медвежий угол), а посему... "мистер, не ездите дальше, будьте нашим гостем" (чревато колоссальнейшей потерей времени). Возможно, все эти предостережения и имеют под собой основание, но вряд ли в той мере: думается, диверсии "Талибана" направлены против армии и прочих силовиков, а не против местных жителей. А если путешественнику одеться по-местному и мало чем выделяться из общей картины... в общем, не считите за рекламу маршрута, но задумайтесь!

+++++

ПАНДЖШЕР

(Panjshir)

ЧТО ТАКОЕ. - КАК ДОБРАТЬСЯ. - ДОСТОПРИМЕЧАТЕЛЬНОСТИ. - ТЕКСТЫ ИЗ ИНТЕРНЕТА. - КАРТА. ЧТО ТАКОЕ.

Под этим именем (в переводе означающим "Пять Львов") известны

1. сумасшедше красивое ущелье одноимённой горной реки на северо-востоке Афганистана, населённое таджиками-панджшерцами и богатое лазуристом и изумрудами,
2. родина и бывшая "вотчина" Ахмад Шаха Масуда - крупного полевого командира времён войны с советскими войсками и лидера антиталибского Северного альянса и
3. небольшая горная провинция без единого города, созданная в апреле 2004 г. из восточных районов провинции Парван. Все три определения относятся к одному и тому же месту, куда стоит съездить ради красот природы и масудовских мест. Чтобы смотаться туда и обратно из Кабула, одного дня вполне хватит. Впрочем, если вы собираетесь немного пожить в Панджшере ради съёмки, зарисовки или каких-нибудь этнографических исследований, то последним советом можно и нужно пренебречь.

КАК ДОБРАТЬСЯ.

Собственно дорога в П. начинается в городке ДжабАль ус-Сирадж (Jabul Siraj, местные говорят "ДжаБуль-Сирадж"), что в 75-80 км от Кабула по дороге в Мазари-Шариф. В Джабуле сразу после моста сворачивайте в сторону башни, у подножия которой стоит щит с портретом Масуда. Оттуда начинается грунтовка наихреновейшего качества, которая вам как раз и будет нужна.

Если вы решили посетить мемориал "Панджшерского льва" самостоятельно, без делегаций и проводников, то не

надейтесь на карту - всё равно ни на одной мемориал не обозначен. Просто скажите водителю "зьярат-э Масуд", и никто ничего не перепутает. По пути вы сперва попадёте в большое селение ГульбахАр ("Весенние Цветы") в пяти верстах от Дж.-С. Спустя минут 20 после "Весенних Цветов" будет полицейский пост с небольшой аркой и воротами, где похожие на партизан служивые любят записывать иностранцев в регистрационную тетрадку. Дальше на пути встретятся кишлаки Заманкуль, Анава, Руха и Порох. (Ударение во всех названиях - на последнем слоге.)

ДОСТОПРИМЕЧАТЕЛЬНОСТИ.

Здешний пейзаж напоминает предгорный Дагестан: похожие хребты с посеребрёнными вершинами и почти идиллические виды на селения-"соты", на горную речку и квадраты полей - с той разницей, что концентрация мёртвой бронетехники на обочинах панджшерских дорог неизмеримо выше, чем где-либо на Кавказе. Да и мин на горных тропах и обочинах дорог там могло остаться без счёта, особенно в окрестностях Рухи и Анавы, где стояли советские гарнизоны. (При том, что основную дорогу Дж.-С. - Хониз уже давно расчистили.) Второе зримое различие - панджшерские дома. В отличие от дагестанских у них нет застеклённых веранд и сторожевых башен, да и по форме они напоминают пьедесталы почёта. Строят эти "пьедесталы" всё больше из необожжённой глины вперемешку с соломой, а не из камня, как на родине Расула Гамзатова.

Трястись по ухабам и считать серпантины на всём почти 60-километровом пути вы будете около двух часов, и то если едете на легковой машине; на автобусе получится от трёх часов и больше. Если путешествуете не автостопом, такси от Джабуль-Сираджа до мемориала будет стоить сотню "карзаек" (~\$2,2). Именно сотню, а не в 4-5 раз больше, как может попросить не в меру предприимчивый хозяин какой-нибудь старенькой "Тойоты" или "Волги".

Мемориал-гробница Масуда (белая цилиндрическая постройка с зелёным куполом в виде шлема-"луковицы") стоит на возвышении у Джангалака - родного села Ахмад-Шаха и селения Хониз. Ночью на холме наверняка включают подсветку, подобную той, что вы не раз встретите на афганских бензоколонках. Рядом с гробницей притулился другой "архитектурный ансамбль": домик смотрителей, маленький киоск с книгами про Ахмад Шаха (на дари), остов БМП, используемый как сарай для дров, и подбитый Т-34, когда-то принадлежавший армии Демократической Республики Афганистан.

Зайти внутрь, чтобы увидеть могилу "Льва Панджшера", может любой человек независимо от того, мусульманин он или нет. Для этого необходимо разуться, как перед входом в мечеть. Фотографировать внутри тоже можно, но освещение там гораздо хуже из-за зелёных стёкол, которые плохо пропускают свет.

Для разношёрстных официальных делегаций, которые толпятся здесь каждое 9 сентября - в годовщины гибели Масуда, придумали книгу посетителей, совсем как в музее.

С холма Масуда открывается потрясающий вид на уже упомянутый Хониз и долину кишлака БозорАк (центра провинции), откуда в теснины Гиндукуша уходит грунтовая дорожка на город Файзабад - когдатощняя "духовская тропа" по берегу реки Кокча, мимо красивого горного озера Анджуман. Очевидно, сейчас дорога тоже не пустует и машины по ней ходят, хотя, наверное, нерегулярно и не на всём протяжении. Скорее всего, дальнобойщиков, идущих в Файзабад насквозь через Панджшер, почти нет, а рейсового транспорта - и подавно; на попутках придётся ехать от селения к селению, проводя больше времени в гостях, чем в дороге.

В начале сентября 2005 г. путешественники Антон Кротов и Олег Моренков первыми из россиян ответили на этот вопрос, пройдя всё Панджшерское ущелье до перевала Анджуман (4450 м) и спустившись по долине реки Кокча. Спустя несколько дней, которые парни шли пешком и ехали на лошадях, они уехали в Джурм, потом в Бахарак и Ишкашим, откуда переправились в Таджикистан.

...Если вы хоть чуть-чуть знаете фарси или дари, порасспрашивайте панджшери об их знаменитом и теперь уже культовом земляке. Почти в 99 процентах случаев вы услышите что-то вроде "Афганестан би Масуд хароб аст!" ("Плохо стало в Афгане без Масуда!")